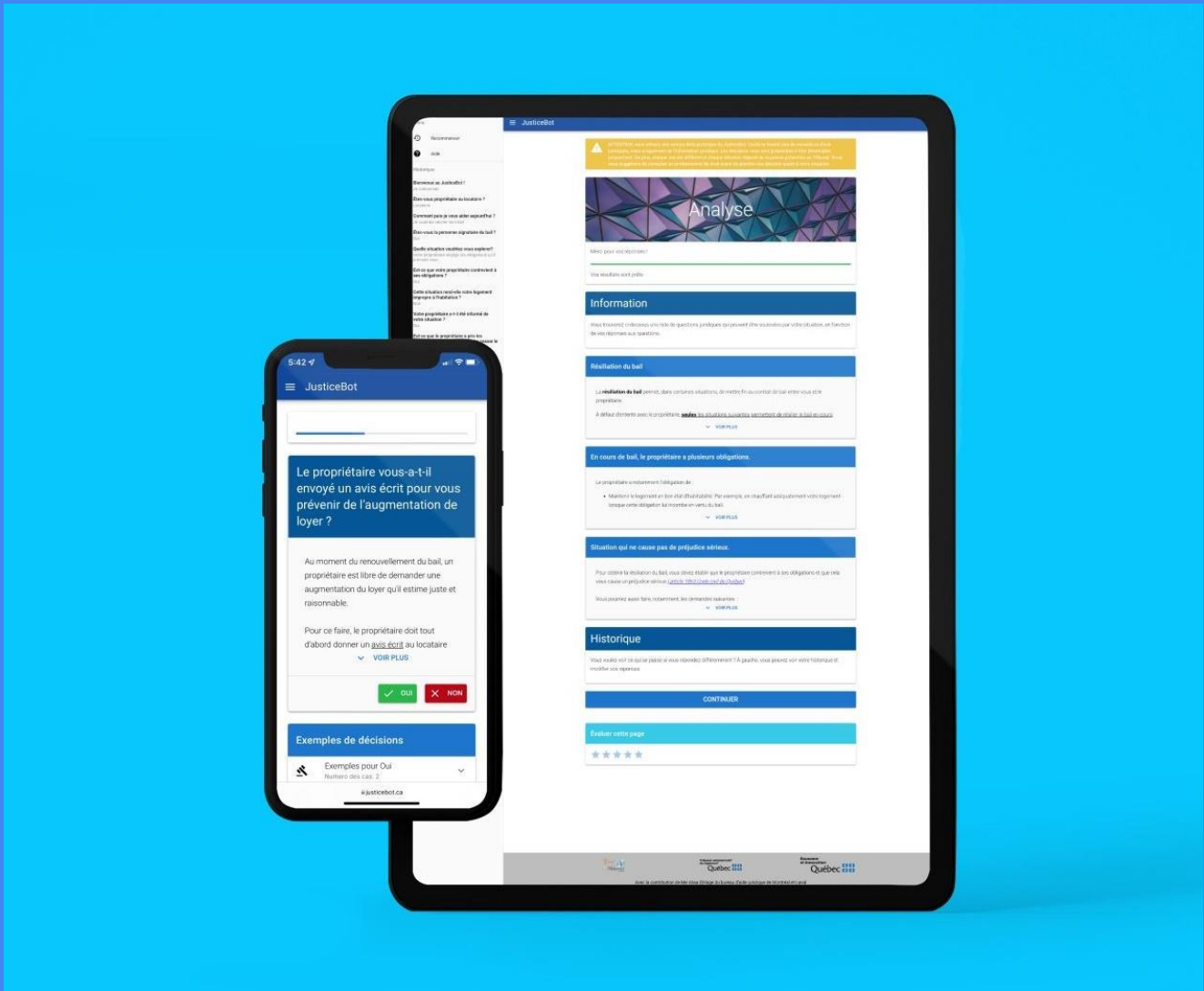


JusticeBot



Utiliser l'intelligence artificielle pour améliorer l'accès à la justice

Qu'est-ce que le JusticeBot ?



JusticeBot utilise l'intelligence artificielle (IA) pour fournir de l'information juridique aux justiciables.

En fonction des informations données par les utilisateurs, JusticeBot trouve des décisions similaires rendues par les tribunaux et aide à identifier le droit applicable au litige en question. Ainsi, JusticeBot permet d'améliorer l'accès à la justice en aidant les utilisateurs à connaître leurs droits et la jurisprudence pertinente pour leur situation.

Actuellement, JusticeBot est utilisé dans le domaine du droit du logement : il permet aux propriétaires et aux locataires québécois de connaître leurs droits et obligations.

À l'avenir, cet outil pourrait être utilisé dans une multitude d'autres domaines juridiques.

Faites l'essai de JusticeBot dès maintenant : <https://justicebot.ca>

Objectifs



Améliorer l'accès à la justice

Les justiciables peuvent avoir du mal à résoudre leurs problèmes juridiques et leurs litiges de basse intensité. Comprendre quel droit s'applique est souvent complexe, car il est difficile de naviguer à travers les lois, les décisions de justice et les règles régissant les différents acteurs du système judiciaire. JusticeBot aide les personnes impliquées dans des litiges à mieux comprendre leur situation et leurs droits, grâce à l'analyse de décisions judiciaires antérieures.



La recherche fondamentale

La réussite de JusticeBot marque une étape importante dans la recherche relative à l'utilisation de l'intelligence artificielle dans le domaine juridique. La méthodologie et les bonnes pratiques développées par le projet JusticeBot serviront dans le cadre de litiges entre propriétaires et locataires, mais aussi dans d'autres domaines du droit.

Cet outil améliorera l'accès du grand public au droit et à la justice.

Comment fonctionne JusticeBot?



1. Répondre aux questions

Les utilisateurs doivent répondre à quelques questions sur leur problème juridique, à partir d'interfaces simples et accessibles via leur téléphone, leur tablette ou leur ordinateur.



2. Analyse

L'algorithme analyse les réponses et donne de l'information juridique en comparant la situation de l'utilisateur à des cas juridiques antérieurs.



3. Résoudre le conflit

Les informations obtenues grâce au JusticeBot pourront aider les utilisateurs à régler leur litige directement ou à obtenir de l'information utile si des poursuites sont engagées.

L'interface JusticeBot

JusticeBot

Comment puis-je vous aider aujourd'hui ?

- Il y a des punaises de lit dans mon logement. >
- Mon propriétaire veut augmenter mon loyer >
- Je souhaite quitter mon logement avant la fin du bail >
- Je voudrais résilier mon bail >
- Je voudrais sous-louer mon logement >
- Je voudrais céder mon bail >
- Mon propriétaire veut entreprendre des travaux dans mon logement et/ou dans l'immeuble. >
- Autre >

JusticeBot

Le propriétaire vous-a-t-il envoyé un avis écrit pour vous prévenir de l'augmentation de loyer ?

Au moment du renouvellement du bail, un propriétaire est libre de demander une augmentation du loyer qu'il estime juste et raisonnable.

Pour ce faire, le propriétaire doit tout d'abord donner un avis écrit au locataire pour l'informer des modifications demandées.

VOIR PLUS

OUI NON

JusticeBot

VOIR PLUS

Situation qui ne cause pas de préjudice sérieux.

Pour obtenir la résiliation du bail, vous devez établir que le propriétaire contrevient à ses obligations et que cela vous cause un préjudice sérieux ([article 1863 Code civil du Québec](#)).

VOIR PLUS

Historique

Vous voulez voir ce qui se passe si vous répondez différemment ? À gauche, vous pouvez voir votre historique et modifier vos réponses.

CONTINUER

1. JusticeBot est accessible à partir d'un **ordinateur**, d'une **tablette**, ou d'un **téléphone intelligent**. Au début du processus, JusticeBot **explique la procédure** à l'utilisateur. Ensuite, l'utilisateur est appelé à répondre à une série de **questions factuelles** proposées par JusticeBot en lien avec le différend auquel il fait face. Ces questions sont basées sur les faits pertinents sur lesquels s'appuierait un juge, ce qui permet de cerner le contexte dans lequel s'inscrit le problème juridique.

En outre, chaque question est accompagnée d'une **courte explication** écrite par des experts juridiques et propose une série d'**exemples tirés de décisions antérieures** rendues par les tribunaux. Ceci permet à l'utilisateur de comprendre certains enjeux et éléments juridiques afin de répondre aux questions avec le plus d'exactitude possible.

2. Une fois que toutes les réponses ont été fournies, JusticeBot analyse celles-ci et **propose instantanément à l'utilisateur de l'information juridique, y compris de la jurisprudence pertinente**, concernant sa problématique. JusticeBot indique aussi à l'utilisateur les **prochaines étapes** qui s'offrent à lui et l'oriente vers des ressources utiles pour résoudre son différend.

3. À la fin du processus, l'utilisateur devrait être en mesure d'avoir une **idée des différents enjeux juridiques** liés à sa situation, en plus d'avoir accès à des décisions antérieures pertinentes des tribunaux.

JusticeBot TAL - Statistiques d'utilisation

Le JusticeBot traitant des litiges entre propriétaires et locataires a été lancé le 20 juillet 2021, en collaboration et avec le soutien de plusieurs institutions :



Statistiques d'utilisation

Entre le 20 juillet 2021 et le 6 juillet 2022 (~11 mois)

12,000

Utilisateurs

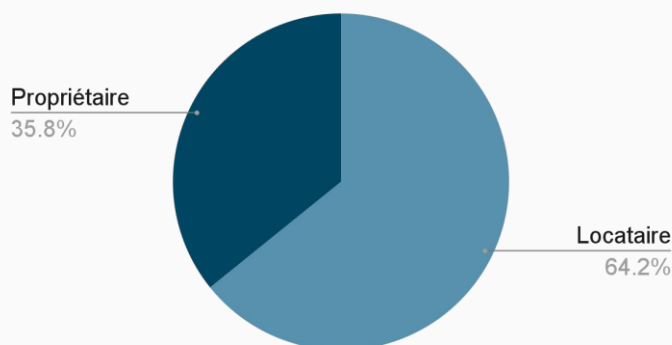
51,000

**Réponses
apportées**

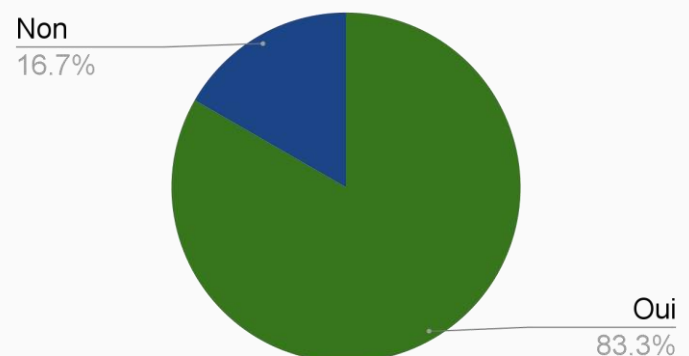
82,000

**Pages
consultées**

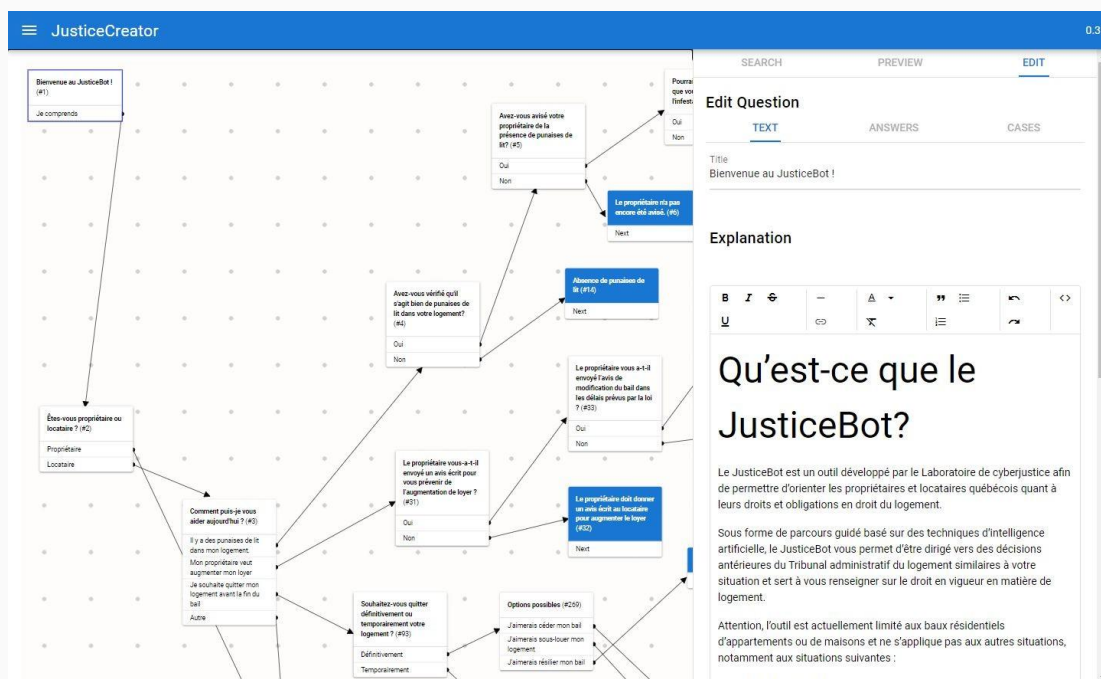
Utilisateurs Locataire/Propriétaire



Recommanderiez-vous le JusticeBot à votre entourage ?



JusticeCreator



Nous avons également développé un outil appelé JusticeCreator, qui permet **l'édition visuelle** et la **création graphique d'arbres de décision** nécessaires afin de relier les questions posées aux utilisateurs du JusticeBot avec les conséquences juridiques possibles. Cet outil a été utilisé par une équipe d'experts juridiques du Laboratoire de cyberjustice pour coder le contenu du JusticeBot axé sur les litiges entre propriétaires et locataires.

En outre, cet outil permet d'associer des **décisions judiciaires antérieures** à chaque question ou conséquence juridique afin d'aider l'utilisateur à comprendre comment une question a été traitée précédemment. Pour ce faire, l'outil s'appuie sur des **méthodologies avancées d'apprentissage profond**.

JusticeCreator offre une solution de bout en bout pour développer des outils d'aide à la décision juridique dans n'importe quel domaine.

Le Laboratoire de cyberjustice



Le Laboratoire de cyberjustice est un leader reconnu dans la production de logiciels visant à améliorer l'accès à la justice.

Créé en 2010 par le professeur Karim Benyekhlef (Université de Montréal), il s'agit également d'un centre de réflexion et de créativité où les processus de justice sont modélisés et réimaginés afin d'accroître l'accès à la justice. **Spécialiste du règlement en ligne des conflits, le Laboratoire analyse l'incidence des nouvelles technologies sur l'accès à la justice, et développe des plateformes, logiciels et outils juridiques.**

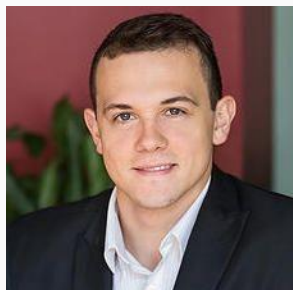
L'équipe multidisciplinaire du Laboratoire rassemble des étudiants, des chercheurs, et des informaticiens du monde entier, incluant 20 universités et centres de recherche, plus de 50 chercheurs et plus de 50 partenaires publics et privés.

Le Laboratoire de cyberjustice héberge également l'une des premières salles d'audience entièrement numérique au monde.

Pour en savoir plus sur le Laboratoire de cyberjustice, consultez le site www.cyberjustice.ca.

Contactez-nous!

Si vous avez des questions ou si vous souhaitez explorer les possibilités de collaboration, n'hésitez pas à nous contacter !



Me Mark Likhten

Chargé de projet, JusticeBot

mark.likhten@umontreal.ca



Hannes Westermann

Chercheur principal, JusticeBot

hannes.westermann@umontreal.ca

Vous pouvez également consulter le Laboratoire de cyberjustice en ligne :

Site web: <https://www.cyberjustice.ca/>

Twitter: <https://twitter.com/cyberjusticelab>

Facebook: <https://www.facebook.com/LaboratoireCyberjustice/>

LinkedIn:

<https://www.linkedin.com/company/laboratoire-de-cyberjustice/>